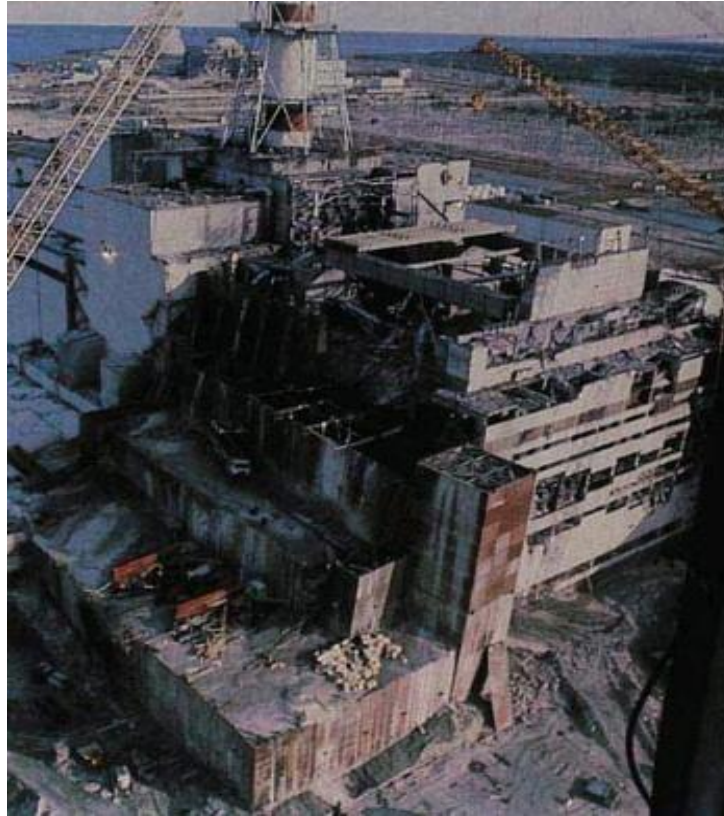


NÚVOL NEGRE

LES IMATGES



Imatge núm. 1 Estat en què va quedar l'edifici principal de la Central de Txernòbil després de l'accident.

(Web Colectivo ecologista de Teide)



Imatge Núm. 2 Panell general de comandament i taula de control de la central de Txernòbil corresponent a un dels reactors bessons al núm. 4. Fotografia de 2006.

(Imatges de *Hi havia una vegada Txernòbil* a www.bcn.cat)



Imatge núm. 3 Pripiat, una ciutat fantasma de 50.000 habitants.

(www.paseosimaginarios.com)



Imatge núm. 4 Representació de l'abast del núvol negre, procedent de Txernòbil, segons estudis de la Norwegian Radiation Protection Authority (NRPA). En el gràfic es comprova clarament la presència de la contaminació aèria sobre el nostre país a primers del mes de maig de 1986.

(*New Scientist Magazine*, 28 d'octubre de 2006, pàg. 7)



Imatge núm. 5 La fugida massiva de la població civil, que ho ha perdut tot i que s'enfronta a un futur ple d'incertesa.

(Imatges de *Hi havia una vegada Txernòbil* a www.bcn.cat)



Imatge núm. 6 Poc preparats per una situació com aquella i amb equipaments totalment ineficaços, els soldats van ser els primers a arribar i els primers a patir les conseqüències de la radiació.

(Imatges de *Hi havia una vegada Txernòbil* a www.bcn.cat)



Imatge núm. 7 Els “liquidadors”, la part més desconeguda de la tragèdia.

(www.kiddofspeed.com)

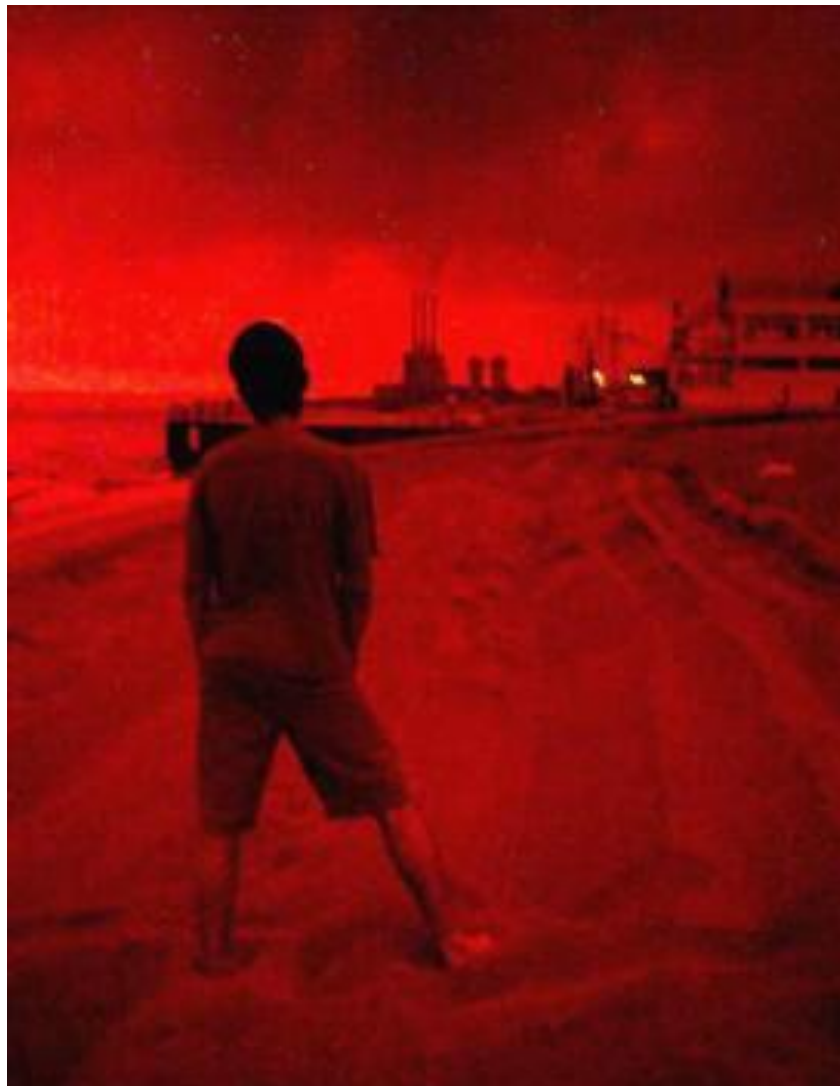


Imatge núm. 8 Els terribles efectes de la radiació en els cossos dels més indefensos.
(Arxiu Greenpace)



Imatge núm. 9 Txernòbil i les seves rodalies són encara avui dia una zona morta.

(www.kiddofspeed.com)



MAI MÉS UN ALTRE TXERNÒBIL!

(www.ruthgumbau.com)